

РЕПУБЛИЧКИ ЗАВОД ЗА ЗДРАВСТВЕНО ОСИГУРАЊЕ

ИЗВЕШТАЈ О ФИНАНСИЈСКОМ ПОСЛОВАЊУ
РЕПУБЛИЧКОГ ЗАВОДА ЗА ЗДРАВСТВЕНО ОСИГУРАЊЕ ЗА 2010. ГОДИНУ

Београд, април 2011. године

1. УВОД

Републички завод за здравствено осигурање (у даљем тексту: Завод) је правно лице са статусом организације за обавезно здравствено осигурање у коме се остварују права из обавезног здравственог осигурања и обезбеђују средства за њихово остваривање.

Законом о здравственом осигурању ("Службени гласник РС", бр. 107/05 и 109/05 – исправка, у даљем тексту: Закон), уређена су права из обавезног здравственог осигурања запослених и других грађана, обухваћених обавезним здравственим осигурањем, организација и финансирање обавезног здравственог осигурања, добровољно здравствено осигурање и друга питања од значаја за систем здравственог осигурања.

Утврђено је да су запослени и други грађани, обавезно здравствено осигурани (осигураници) и да тим осигурањем обезбеђују себи и члановима својих породица (осигурана лица) право на здравствену заштиту, право на накнаде и друга права утврђена Законом.

Средства за остваривање права из обавезног здравственог осигурања обезбеђују осигураници и послодавци плаћањем доприноса организацији здравственог осигурања.

Средства за здравствену заштиту пензионера и лица која примају накнаду преко националне службе за запошљавање обезбеђују се трансфером од Републичког фонда за пензијско и инвалидско осигурање и Националне службе за запошљавање.

Средства за здравствену заштиту лица која се сматрају осигураницима по члану 22. Закона се обезбеђују у буџету Републике, на основицу и по стопи доприноса за обавезно здравствено осигурање које су прописане Законом.

Средства Завода могу се користити само за намене одређене Законом, и то за остваривање права осигураних лица из обавезног здравственог осигурања, за унапређивање система здравственог осигурања, за остваривање права осигураних лица из добровољног здравственог осигурања које организује и спроводи Завод, за подмиривање трошкова спровођења здравственог осигурања као и за друге расходе у складу са Законом.

Управни одбор Завода на седници одржаној 11. септембра 2009. године, усвојио је Предлог Финансијског плана за 2010. годину, који је сачињен на основу смерница за састављање финансијских планова организација обавезног социјалног осигурања за 2010. годину, добијених од Министарства финансија, по препорукама ММФ-а и планираних примања и издатака у 2010. години. Народна скупштина Републике Србије на седници одржаној 21. децембра 2009. године донела је Одлуку о давању сагласности на Финансијски план Завода за 2010. годину. Финансијски план Завода за 2010. годину објављен у Службеном гласнику број 110/09 од 28. децембра 2010. године .

На основу анализе реализације Финансијског плана Завода у току 2010. године и предвиђених кретања до краја 2010. године, Директор Завода је на основу члана 61. став 10. Закона о буџетском систему („Службени гласник РС“, бр. 54/2009, 73/2010 и 101/2010) и члана 7. Финансијског плана Завода за 2010. годину током 2010. године донео три одлуке о преусмеравању апропријација за издатке утврђене финансијским планом Завода за 2010. годину.

У складу са донетим Финансијским планом и одлукама о измени апропријација, Управни одбор је усвојио Правилник о условима, критеријумима и мерилима за закључивање уговора са даваоцима здравствених услуга и за утврђивање накнаде за њихов рад за 2010. годину ("Службени гласник РС", бр. 17/2010, 26/2010, 52/2010, 73/2010 и 100/2010) (у даљем тексту: Правилник), којим је опредељена коначна накнада даваоцима здравствених услуга за 2010. годину.

Донетим актима, створени су услови да здравствене установе донесу своје планове и у складу са одредбама Закона о јавним набавкама и плановима, обезбеде

рационалну набавку лекова, санитетског материјала, уградних материјала и других инпута потребних за пружање услуга у складу са планом рада здравствене установе.

Коначним обрачуном спроведеним у складу са Инструкцијом о начину и поступку спровођења коначног годишњег обрачуна припадајуће накнаде са даваоцима здравствених услуга за 2010. годину 03 број 417-1/11 од 02.02.2011. године, коју је донео Директор Завода на основу Правилника за 2010. годину, утврђена је припадајућа накнада здравственим установама за спровођење здравствене заштите у 2010. години.

2. ПРИХОДИ И ПРИМАЊА

Финансијским планом Завода за 2010. годину планирани су укупни приходи и примања у износу од 186.084,93 милиона динара.

Приходи од доприноса за социјално осигурање планирани су у износу од 129.490,00 милиона динара или 69,59% укупних прихода.

Трансфери од буџета планирани су у висини од 788,00 милиона динара или 0,42% планираних прихода и примања, при чему су трансфери од буџета за здравствену заштиту лица из члана 22. Закона планирани у износу од 588,00 милиона динара, а трансфери од буџета по основу дуванског динара планирани су у износу од 200,00 милиона динара.

Други приходи планирани су у износу од 950,60 милиона динара или 0,51% и они обухватају приходе од имовине (камате), приходе од продаје добара и услуга, добровољне трансфере од физичких и правних лица и мешовите и неодређене приходе у корист организација обавезног социјалног осигурања (ООСО).

Меморандумске ставке за рефундацију расхода планиране су у износу од 800,00 милиона динара или 0,43% укупних прихода и примања. Ова позиција се највећим делом односи на рефундације накнада осигураним лицима за боловање до изласка на инвалидску комисију, добијене од Републичког фонда за пензијско и инвалидско осигурање.

Трансфери од организација обавезног социјалног осигурања планирани су у износу 54.049,83 милиона динара или 29,05% укупних прихода и примања.

Преглед планираних и остварених прихода и примања (по готовинској основи) у 2010. години дат је у следећој табели:

(у 000 дин.)

Економска класификација	ПРИХОДИ И ПРИМАЊА	Планирано	Остварено	Индекс
1	2	3	4	(4/3)x100
700000	ТЕКУЋИ ПРИХОДИ	186.078.434	182.489.781	98,07
720000	СОЦИЈАЛНИ ДОПРИНОСИ	129.490.000	126.785.916	97,91
721000	Доприноси за социјално осигурање	129.490.000	126.785.916	97,91
721100	Доприноси за социјално осигурање на терет запослених	60.117.833	58.322.699	97,01
721200	Доприноси за социјално осигурање на терет послодавца	61.818.780	60.543.456	97,94
721300	Доприноси за социјално осигурање лица која обављају самосталну делатност и незапослених лица	7.431.177	7.792.753	104,87
721400	Доприноси за социјално осигурање који се не могу разврстати	122.210	127.008	103,93
730000	ДОНАЦИЈЕ И ТРАНСФЕРИ	788.000	762.764	96,80
733161	Текући трансфери од других нивоа власти у корист Републичког завода за здравствено осигурање	788.000	762.764	96,80

7331611	Трансфери од буџета за здравствену заштиту лица из члана 22. закона	588.000	595.063	101,20
7331612	Трансфери од буџета по основу дуванског динара	200.000	167.701	83,85
740000	ДРУГИ ПРИХОДИ	950.600	1.298.571	136,61
741000	ПРИХОДИ ОД ИМОВИНЕ	600	640	106,67
741100	Камате	600	640	106,67
741160	Камате на средства организација обавезног социјалног осигурања	600	640	106,67
742000	ПРИХОДИ ОД ПРОДАЈЕ ДОБАРА И УСЛУГА	940.000	1.272.432	135,37
742160	Приходи од закупа од стране тржишних организација у корист организација обавезног социјалног осигурања	10.000	6.224	62,24
742300	Споредне продаје добара и услуга које врше државне нетржишне јединице	930.000	1.266.208	136,15
742360	Приходи организација обавезног социјалног осигурања од споредне продаје добара и услуга које врше државне нетржишне јединице	930.000	1.266.208	136,15
745000	МЕШОВИТИ И НЕОДРЕЂЕНИ ПРИХОДИ	10.000	25.499	254,99
745160	Мешовити и неодређени приходи у корист организација обавезног социјалног осигурања	10.000	25.499	254,99
770000	МЕМОРАНДУМСКЕ СТАВКЕ ЗА РЕФУНДАЦИЈУ РАСХОДА	800.000	696.367	87,05
771000	МЕМОРАНДУМСКЕ СТАВКЕ ЗА РЕФУНДАЦИЈУ РАСХОДА	800.000	696.367	87,05
780000	ТРАНСФЕРИ ИЗМЕЂУ БУЏЕТСКИХ КОРИСНИКА НА ИСТОМ НИВОУ	54.049.834	52.946.163	97,96
781300	Трансфери између организација обавезног социјалног осигурања	54.049.834	52.946.163	97,96
781310	Трансфери од организација обавезног социјалног осигурања у корист Републичког завода за здравствено осигурање	54.049.834	52.946.163	97,96
781311	Допринос за здравствено осигурање незапослених лица који плаћа Национална служба за запошљавање	4.185.755	3.586.743	85,69
781312	Допринос за здравствено осигурање корисника пензија и корисника других новчаних накнада који плаћа Републички фонд за ПИО за осигуранике запослене	43.911.000	43.644.099	99,39
781313	Трансфери од Републичког фонда за ПИО за осигуранике пољопривреднике у корист Републичког завода за здравствено осигурање	2.939.700	2.782.777	94,66

781314	Трансфери од Републичког фонда за ПИО за осигуранике самосталних делатности у корист Републичког завода за здравствено осигурање	1.821.600	1.858.249	102,01
781315	Допринос за здравствено осигурање корисника новчаних накнада из члана 224. Закона о пензијском и инвалидском осигурању	56.450	52.488	92,98
781316	Допринос за здравствено осигурање за лица која остварују накнаду зараде за време привремене спречености за рад (боловање) по прописима о здравственом осигурању, који плаћа Републички завод за здравствено осигурање	781.250	833.491	106,69
781317	Допринос за здравствено осигурање који плаћа Национална служба за запошљавање по члану 45. Закона о доприносима за обавезно социјално осигурање	354.079	188.316	53,18
800000	ПРИМАЊА ОД ПРОДАЈЕ НЕФИНАНСИЈСКЕ ИМОВИНЕ	500	278	55,60
900000	ПРИМАЊА ОД ЗАДУЖИВАЊА И ПРОДАЈЕ ФИНАНСИЈСКЕ ИМОВИНЕ	6.000	941	15,68
920000	ПРИМАЊА ОД ПРОДАЈЕ ФИНАНСИЈСКЕ ИМОВИНЕ	6.000	941	15,68
921000	ПРИМАЊА ОД ПРОДАЈЕ ДОМАЋЕ ФИНАНСИЈСКЕ ИМОВИНЕ	6.000	941	15,68
921600	Примања од отплате кредита датих физичким лицима и домаћинствима у земљи	6.000	941	15,68
921660	Примања од отплате кредита датих домаћинствима у земљи у корист организација обавезног социјалног осигурања	6.000	941	15,68
	УКУПНИ ПРИХОДИ И ПРИМАЊА - класа 7, 8 и 9	186.084.934	182.491.000	98,07

Укупни приходи и примања Завода остварени у 2010. години износе 182.491,00 милиона динара или 98,07% годишњег плана. Остварени приходи и примања су за 3.593,93 милиона динара мањи од планираних.

Приходи од доприноса за здравствено осигурање остварени су у висини од 126.785,92 милиона динара или 97,91% планираних средстава по овом основу. Ови приходи су за 2.704,08 милиона динара нижи од планираних. Ово смањење прихода од доприноса је пре свега последица смањења броја запослених, као и овере здравствених књижица запосленима у одређеним привредним субјектима без уплате доприноса за здравствено осигурање, а на основу закључка Владе 05 број: 450-8746/2009-1 од 29. децембра 2009. године и 05 број: 450-5301/2010-1 од 22. јула 2010. године.

Доприноси за здравствено осигурање на терет запослених остварени су у висини од 58.322,70 милиона динара или 97,01% плана, док доприноси за здравствено осигурање на терет послодавца износе 60.543,46 милиона динара или 97,94% планираних средстава. Доприноси за здравствено осигурање лица која обављају самосталну делатност и пољопривредника износе 7.792,75 милиона динара (104,87%

плана). Доприноси који се не могу разврстати остварени су у износу од 127,01 милиона динара (103,93% плана).

Трансфери од буџета остварени су у висини од 762,76 милиона динара или 96,80% планираних трансфера по овом основу. Од тога трансфери од буџета за здравствену заштиту лица из члана 22. Закона износе 588,00 милиона динара, односно 100,00% плана, док трансфери од буџета за лекове за лечење туберкулозе износе 7,06 милиона динара. Трансфери од буџета по основу дуванског динара остварени су у висини од 167,70 милиона динара, односно 83,85% плана.

Остварени други приходи износе 1.298,57 милиона динара, што је 136,61% плана, при чему су најзначајнији приходи од међународних споразума 1.017,75 милиона динара (79,97%), приходи од накнаде штете по регресном поступку 236,14 милиона динара (18,55%) и приходи од обраде захтева за листу лекова 10,09 милиона динара (0,79%). У ове приходе спадају и приходи од закупа, приходи од издавања здравствених књижица, приходи по основу премије за добровољно осигурање и приходи од обраде тендерске документације.

Меморандумске ставке за рефундацију расхода остварене су у износу од 696,37 милиона динара или 87,05% у односу на годишњи план. Ови приходи се највећим делом састоје од: трансфера од Фонда ПИО по основу накнада до изласка на ИК 495,03 милиона динара и рефундација 138,40 милиона динара.

Приходи од трансфера организација обавезног социјалног осигурања остварени су на нивоу од 52.946,16 милиона динара, односно 97,96% у односу на план.

Од Фонда за ПИО за осигуранике запослене остварено је 43.644,10 милиона динара или 99,39% плана, због нешто мањег броја нових пензионера од пројектованог. Трансфер од Фонда за ПИО за осигуранике пољопривреднике остварен је у износу од 2.782,78 милиона динара или 94,66% плана, због мањег броја корисника пензија од пројектованог броја. Трансфер Фонда за ПИО за осигуранике самосталних делатности остварен је у износу од 1.858,25 милиона динара или 102,01% плана, због већег броја нових пензионера од пројектованог, као и исплаћене децембарске пензије са повећањем од 2%, које није било планирано. Трансфери по основу доприноса за здравствено осигурање корисника новчаних накнада из члана 224. Закона о пензијском и инвалидском осигурању (накнаде за инвалиде II и III категорије, накнаде по основу преостале радне способности и др.) остварени су у износу од 52,49 милиона динара, односно 92,98% плана.

Завод је остварио приходе од Националне службе за запошљавање по следећим основама:

- трансфери по основу доприноса за здравствено осигурање незапослених лица у износу од 3.586,74 милиона динара или 85,69% планираних средстава по овом основу. Нижи ниво остварења резултат је мањег броја корисника новчаних накнада од пројектованог броја;

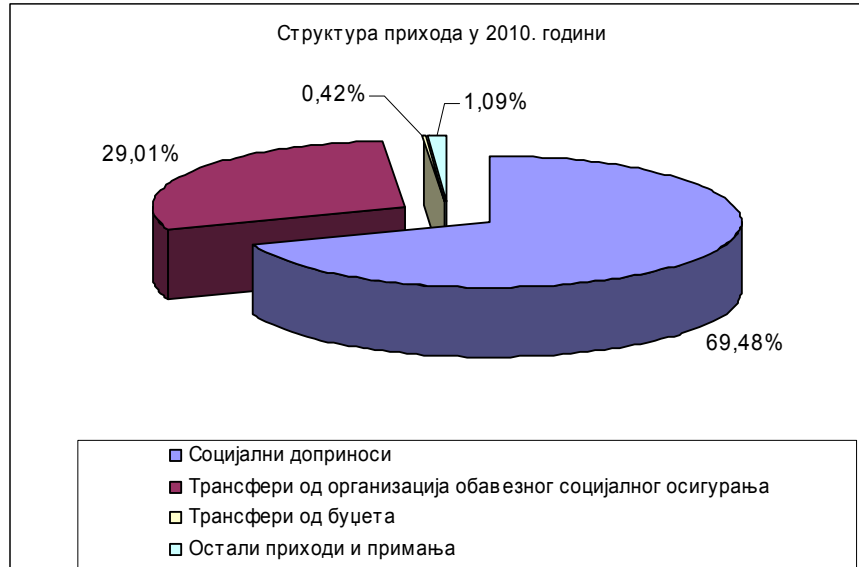
- доприноси за здравствено осигурање по члану 45. Закона о доприносима за обавезно социјално осигурање (запошљавање лица старијих од 50, односно 45 година, која код Националне службе за запошљавање имају статус корисника новчане накнаде за време незапослености) у износу од 188,32 милиона динара, односно 53,18% плана. Низак ниво остварења у односу на план резултат је мањег ефекта стимулативних мера за запошљавање лица старијих од 50, односно 45 година, у односу на планиране.

Приходи од уплате доприноса за здравствено осигурање за накнаде због привремене спречености за рад дуже од 30 дана остварени су у износу од 833,49 милиона динара (106,69% плана).

Примања од продаје нефинансијске имовине износе 0,28 милиона динара, што је 55,62% планираних примања по овом основу. Примања од продаје финансијске имовине износе 0,94 милиона динара, односно 15,68% плана.

Структура учешћа појединих прихода у укупним приходима приказана је на графикону:

Графикон 1.



Приходи од доприноса за здравствено осигурање као најзначајнији приходи, остварени су у износу од 126.785,92 милиона динара, што чини 69,48% укупних прихода и примања.

Структура прихода од доприноса за здравствено осигурање приказана је на графикону:

Графикон 2.



Приходи по основу трансфера од организација обавезног социјалног осигурања износе 52.946,16 милиона динара (29,01% укупних прихода и примања).

Структура прихода по основу трансфера од организација обавезног социјалног осигурања приказана је на графикону:

Графикон 3.



Одређен број обвезника своје обавезе по основу обрачунавања и плаћања доприноса за здравствено осигурање запослених не извршава, тако да су високе неизмирене обавезе пољопривредника и обвезника самосталних делатности. По подацима Пореске управе стање дуга доприноса за здравствено осигурање пољопривредника и самосталних делатности на дан 31.12.2010. године, исказано је у следећој табели:

(у 000 динара)

Опис	Дуг из 2009. године	Разрез за 2010. годину	Наплаћено у 2010. години	Остатак дуга
	1	2	3	4=1+2-3
Допринос за здравствено осигурање пољопривредника	5.044.717.938	1.764.932.497,54	1.817.140.388,81	4.992.520.039,14
Допринос за здравствено осигурање лица која се баве самосталном делатношћу	12.173.855.929	9.506.965.137,54	5.531.255.009,83	16.149.566.056,71
УКУПНО:	17.218.573.867	11.271.897.635,08	7.348.395.398,64	21.142.086.095,85

Стање дуга доприноса за здравствено осигурање пољопривредника и самосталних делатности на дан 31.12.2010. године износи 21.142,09 милиона динара, од тога 23,61% се односи на дуг пољопривредника (4.992,52 милиона динара), а 76,39% на дуг за доприносе лица која се баве самосталном делатношћу (16.149,57 милиона динара). На дан 31.12.2009. стање дуга доприноса за здравствено осигурање лица која се баве самосталном делатношћу износило је 12.173,86 милиона динара, тако да је ниво пренетог дуга из 2009. године увећан за 3.975,71 милион динара.

Дуг пољопривредника са стањем на дан 31.12.2009. године износи 5.044,72 милиона динара, тако да је ниво пренетог дуга из 2009. године умањен за 52,20 милиона динара.

Остварени приходи и примања просечно по становнику износе 24.338,62 динара и то: од доприноса 16.909,30 динара, трансфера од организација обавезног социјалног

осигурања 7.061,37 динара, трансфера од буџета 101,73 осталих прихода 266,22 динара.

У Табели бр. 1 (у прилогу) исказани су приходи по становнику за 2010. годину.

У Табели бр. 2 (у прилогу) дат је преглед остварених прихода за 2009. и 2010. годину.

Остварени приходи у 2010. години су виши за 1,96% у односу на приходе у 2009. години (за 3.511,44 милиона динара). Повећање по врстама прихода износи: од доприноса 3,29%, трансфера од организација обавезног социјалног осигурања 2,14% и других прихода 38,85%.

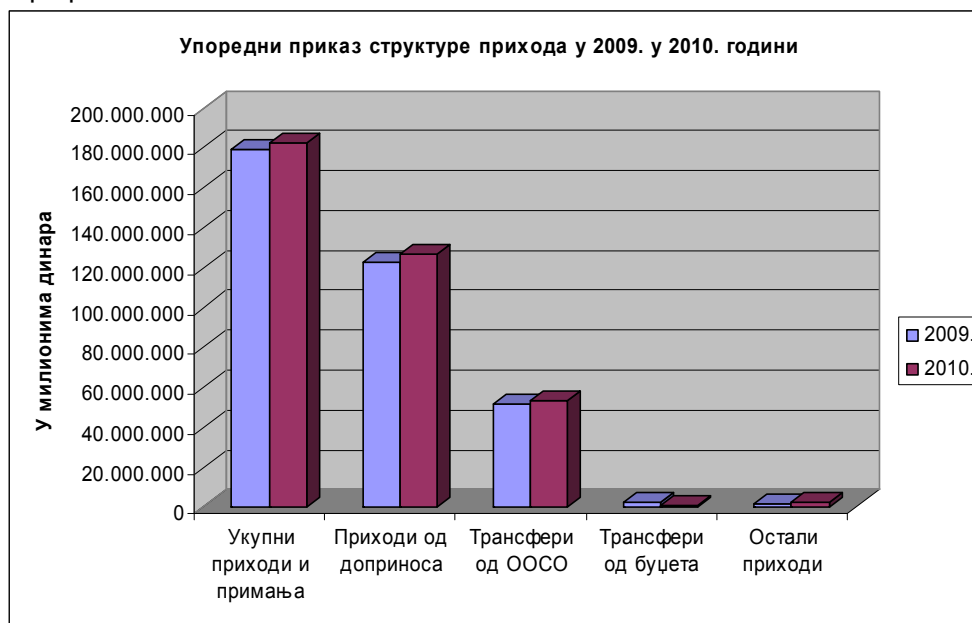
Приходи од и меморандумских ставки за рефундацију расхода нижи су за 14,61% у односу на претходну годину.

Трансфери од буџета остварени су у износу од 762,76 милиона динара, што је за 71,16% мање у односу на 2009. годину, јер је буџет смањило своје обавезе у односу на Законом дефинисан обим средстава за финансирање здравствене заштите лица из члана 22. Закона.

Приходи од продаје добара и услуга остварени су у износу од 1.272,43 милиона динара, што је за 37,18% више у односу на 2009. годину. Од тог износа највећи део се односи на споредне продаје добара и услуга које врше државне нетржишне јединице (1.266,21 милион динара). Овај приход највећим делом чине приходи од међународних споразума и конвенција, затим приходи од накнаде штете по регресном поступку и приходи од обрада захтева за листу лекова. Мешовити и неодређени приходи износе 25,50 милиона динара, што је за 243,14% више у односу на 2009. годину.

Упоредни приказ структуре прихода у 2009. и 2010. години приказан је на графикону:

Графикон 4.



У структури прихода у 2010. години у односу на 2009. годину бележе се промене. Веће учешће у укупним приходима у 2010. години у односу на 2009. годину имају приходи од доприноса (за 0,90%) и остали приходи (за 0,11%), док је смањено учешће трансфера од буџета за 1,06% у односу на 2009. годину.

Преглед структуре прихода у 2009. и 2010. години приказан је у табели:

(у 000 динара)				
Приходи и примања	2009.	Структура	2010.	Структура
Укупни приходи и примања	178.979.564	100,00	182.491.000	100,00
Приходи од доприноса	122.744.178	68,58	126.785.916	69,48
Трансфери од ООСО	51.838.038	28,96	52.946.163	29,01
Трансфери од буџета	2.644.884	1,48	762.764	0,42
Остали приходи	1.752.464	0,98	1.996.157	1,09

Коришћење сопствених прихода

Правилником о начину и коришћењу сопствених прихода у Републичком заводу за здравствено осигурање од 14. марта 2008. године и Правилником о изменама и допунама овог Правилника, од 30. октобра 2009. године и 9. марта 2010. године дефинисано је да сопствене приходе Завод користи за увећање плата запослених у Заводу до 30% у складу са одредбама Колективног уговора за запослене у Заводу.

Сопствени приходи остварени у филијали Завода користе се тако што се 80% распоређује за запослене у филијали, а 20% за запослене у Дирекцији Завода и запослене у Покрајинском заводу.

Сопствени приходи остварени у Дирекцији Завода користе се тако што се 80% распоређује за запослене у Дирекцији Завода и запослене у Покрајинском заводу, а 20% за запослене у филијалама Завода која се на филијале распоређују сразмерно оствареним сопственим приходима.

Сопствене приходе Завода чине:

1. приходи остварени на име трошкова издавања исправа о здравственом осигурању и одговарајућих образаца за остваривање права осигураних лица из обавезног здравственог осигурања;
2. приходи остварени на име трошкова обраде захтева за стављање лекова на листу лекова;
3. приходи остварени на име закупнине пословног простора;
4. приходи остварени у поступку накнаде штете у спровођењу здравственог осигурања;
5. приходи остварени пружањем услуга трећим правним или физичким лицима;

Сопствени приходи се остварују додатним ангажовањем запослених у Заводу и овим активностима се смањују трошкови здравственог осигурања, омогућава се ефикасније остваривање права из здравственог осигурања осигураним лицима, ефикасније вођење трошкова здравствених установа на начин да ажурније достављају податке о накнади штете и на тај начин се повећавају средства за потребе здравственог осигурања. Ови приходи су у 2010. години износили 254,68 милиона динара. Наведени сопствени приходи су коришћени за увећање плата запослених и текуће расходе пословања.

3. РАСХОДИ И ИЗДАЦИ

Одлукама о преусмеравању апропријација за издатке утврђене Финансијским планом Завода за 2010. годину извршене су корекције Финансијског плана, при чему је промењена структура расхода.

На основу анализе реализације Финансијског плана Завода у периоду јануар – јул 2010. године и предвиђених кретања до краја 2010. године, Директор Завода је на основу члана 61. став 10. Закона о буџетском систему („Службени гласник РС“, бр. 54/2009, 73/2010 и 101/2010) и члана 7. Финансијског плана Завода за 2010. годину 2. септембра 2010. године донео Одлуку о преусмеравању апропријација за издатке утврђене финансијским планом Завода за 2010. годину.

Директор Завода је 7. децембра 2010. године донео другу Одлуку о преусмеравању апропријација за издатке утврђене финансијским планом Завода за 2010. годину, којом су уведене нове апропријације: отплата камата и пратећи трошкови задуживања, издаци за отплату главнице и набавку финансијске имовине и донације, дотације и трансфери. Такође, анализом остварења расхода у периоду јануар-новембар 2010. године утврђено је да су се поједине апропријације оствариле на нижем нивоу, па су се стекли услови да се те апропријације умање.

Анализом реализације Финансијског плана Завода у периоду јануар – децембар 2010. године утврђено је да су поједини расходи остварени на нижем нивоу у односу на план за 2010. годину, тако да су се стекли услови да се ови расходи умање, док се са друге стране јавила потреба за увећањем појединих позиција расхода. Директор Завода је 31. децембра 2010. године донео трећу Одлуку о преусмеравању апропријација за издатке утврђене финансијским планом Завода за 2010. годину.

Након извршених измена у висини појединих апропријација, у Финансијском плану расходи за здравствену заштиту чине 93,20%, накнаде осигураним лицима Завода 3,99%, трошкови спровођења здравственог осигурања 2,08%, издаци за отплату главнице и камате 0,03%, основна средства 0,33% и остали расходи 0,37%.

У складу са Правилником за 2010. годину, који је донео Управни одбор Завода, Завод је са свим здравственим установама на подручју Републике које су у Плану мреже, закључио уговоре о пружању услуга здравствене заштите осигураним лицима Завода.

На основу закључених уговора са Заводом, здравствене установе су донеле своје финансијске планове и планове набавке лекова, санитарских средстава и медицинских потрошних материјала, енергената, материјала који се уграђују у организам, намирница за исхрану болесника и других инпута, без којих не могу да пружају услуге здравствене заштите. Здравствене установе су преузеле одговорност да обезбеде лекове, санитарски материјал и друге неопходне импуге у количини и структури за пружање свих планираних и уговорених услуга. Да би се рационалније распологало средствима здравственог осигурања Завод је спроводио поступак јавне набавке по коме су изабрани најповољнији понуђачи за набавку одређених импуга неопходних за пружање услуга здравствене заштите (уградни материјали, цитостатици, лекови за лечење оболелих од хемофилије и др.).

Преглед планираних и остварених расхода и издатака за 2010. годину по наменама, исказаних по готовинској основи дат је у следећој табели:

(у 000 дин.)

Економска класификација	РАСХОДИ И ИЗДАЦИ	Планирано	Остварено	Индекс
1	2	3	4	(4/3)x100
400000	ТЕКУЋИ РАСХОДИ	185.413.434	182.855.036	98,62
410000	РАСХОДИ ЗА ЗАПОСЛЕНЕ	2.585.535	2.546.895	98,51
411000	ПЛАТЕ, ДОДАЦИ И НАКНАДЕ ЗАПОСЛЕНИХ(ЗАРАДЕ)	2.038.202	2.005.121	98,38
412000	СОЦИЈАЛНИ ДОПРИНОСИ НА ТЕРЕТ ПОСЛОДАВЦА	373.953	369.358	98,77
413000	НАКНАДЕ У НАТУРИ	4.000	3.066	76,65
414000	СОЦИЈАЛНА ДАВАЊА ЗАПОСЛЕНИМА	113.680	113.670	99,99
415000	НАКНАДЕ ТРОШКОВА ЗА ЗАПОСЛЕНЕ	55.700	55.679	99,96

420000	КОРИШЋЕЊЕ УСЛУГА И РОБЕ	1.183.775	858.416	72,52
421000	СТАЛНИ ТРОШКОВИ	455.600	455.544	99,99
422000	ТРОШКОВИ ПУТОВАЊА	33.250	14.310	43,04
423000	УСЛУГЕ ПО УГОВОРУ	288.800	246.055	85,20
425000	ТЕКУЋЕ ПОПРАВКЕ И ОДРЖАВАЊЕ	108.300	20.181	18,63
426000	МАТЕРИЈАЛ	297.825	122.326	41,07
426111	Канцеларијски материјал	162.450	77.897	47,95
4261111	Здравствене књижице и маркице за оверу здравствених књижица осигураника	135.375	44.429	32,82
440000	ОТПЛАТА КАМАТА И ПРАТЕЋИ ТРОШКОВИ ЗАДУЖИВАЊА	689.550	676.408	98,09
441000	ОТПЛАТА ДОМАЋИХ КАМАТА	36.050	36.046	99,99
444000	ПРАТЕЋИ ТРОШКОВИ ЗАДУЖИВАЊА	653.500	640.362	97,99
460000	ДОНАЦИЈЕ, ДОТАЦИЈЕ И ТРАНСФЕРИ	5.900	4.489	76,08
465000	ОСТАЛЕ ДОТАЦИЈЕ И ТРАНСФЕРИ	5.900	4.489	76,08
465100	Остале текуће дотације и трансфери	5.900	4.489	76,08
465112	Остале текуће дотације по закону	5.900	4.489	76,08
470000	СОЦИЈАЛНО ОСИГУРАЊЕ И СОЦИЈАЛНА ЗАШТИТА	180.853.674	178.737.789	98,83
471000	ПРАВА ИЗ СОЦИЈАЛНОГ ОСИГУРАЊА (ОРГАНИЗАЦИЈЕ ОБАВЕЗНОГ СОЦИЈАЛНОГ ОСИГУРАЊА)	180.853.674	178.737.789	98,83
471100	Права из социјалног осигурања која се исплаћују непосредно домаћинствима	7.418.750	7.413.861	99,93
471110	Накнаде зарада осигураницима услед привремене неспособности за рад	6.775.000	6.770.123	99,93
471191	Исплате дневница и путних трошкова за путовања у земљи	643.750	643.738	100,00
471200	Права из социјалног осигурања која се исплаћују непосредно пружаоцима услуга	173.434.924	171.323.928	98,78
471211	Услуге болница, поликлиника и амбуланти (примарна здравствена заштита са установама ван мреже у примарној здравственој заштити)	40.251.369	39.092.062	97,12
471212	Услуге дијализе (материјал за дијализу)	3.900.000	3.899.832	100,00
471213	Фармацеутске услуге и материјали (лекови издати на рецепт)	23.501.486	23.501.481	100,00
471214	Стоматолошке услуге	4.400.000	4.284.978	97,39
471215	Болничке услуге (секундарна и терцијарна здравствена заштита са установама ван мреже у секундарној здравственој заштити)	93.097.294	93.097.286	100,00
471216	Помагала и направе	1.900.000	1.894.489	99,71
471217	Услуге које пружају установе социјалне заштите	950.000	887.459	93,42
471219	Остале услуге здравствене заштите у земљи	384.600	186.177	48,41
471221	Здравствена заштита по конвенцији	400.000	369.530	92,38
471223	Здравствена заштита осигураника који живе у иностранству	20.000	10.309	51,55
471224	Трошкови слања осигураних лица на лечење у иностранство	250.000	245.577	98,23

471292	Услуге рехабилитације и рекреације	2.711.765	2.694.634	99,37
471299	Остала права из социјалног осигурања која се исплаћују непосредно пружаоцима услуга (институти и заводи за јавно здравље)	1.668.410	1.160.115	69,53
480000	ОСТАЛИ РАСХОДИ	95.000	31.038	32,67
482000	ПОРЕЗИ, ОБАВЕЗНЕ ТАКСЕ И КАЗНЕ	38.000	12.988	34,18
483000	НОВЧАНЕ КАЗНЕ И ПЕНАЛИ ПО РЕШЕЊУ СУДОВА	57.000	18.050	31,67
500000	ИЗДАЦИ ЗА НЕФИНАНСИЈСКУ ИМОВИНУ	611.500	109.695	17,94
510000	ОСНОВНА СРЕДСТВА	611.500	109.695	17,94
511000	ЗГРАДЕ И ГРАЂЕВИНСКИ ОБЈЕКТИ	370.500	50.382	13,60
512000	МАШИНЕ И ОПРЕМА	228.000	48.011	21,06
515000	НЕМАТЕРИЈАЛНА ИМОВИНА	13.000	11.302	86,94
600000	ИЗДАЦИ ЗА ОТПЛАТУ ГЛАВНИЦЕ И НАБАВКУ ФИНАНСИЈСКЕ ИМОВИНЕ	60.000	59.750	99,58
610000	ОТПЛАТА ГЛАВНИЦЕ	60.000	59.750	99,58
611000	ОТПЛАТА ГЛАВНИЦЕ ДОМАЋИМ КРЕДИТОРИМА	60.000	59.750	99,58
	УКУПНИ РАСХОДИ И ИЗДАЦИ – КЛАСА 4, 5 И 6	186.084.934	183.024.481	98,36

Укупни расходи за 2010. годину по готовинској основи су остварени на нивоу од 183.024,48 милиона динара, што је у односу на план мање за 1,64%.

Подаци показују да је здравственим установама за пружене здравствене услуге и издате лекове на рецепт пренето 171.323,93 милиона динара, што је за 1,22% мање од плана. Средства Завода ангажована за финансирање здравствене заштите преко здравствених установа и апотекарских установа чине 93,61% укупних расхода, а у оквиру тога за: примарну здравствену заштиту 22,82%, секундарну и терцијарну здравствену заштиту 54,34% и за издате лекове на рецепт 13,72%. За накнаде осигураним лицима ангажовано је 7.413,86 милиона динара или 4,05% средстава, тако да је за здравствену заштиту и накнаде ангажовано 97,66% укупних расхода.

У оквиру расхода за помагала и направе, на добављаче за помагала односи се 912,50 милиона динара или 51,76%, на помагала у апотекама 980,53 милиона динара (48,17%), док рефундације осигураницима износе 1,46 милиона динара.

Од остварених расхода за здравствену заштиту, најзначајнији су расходи за:

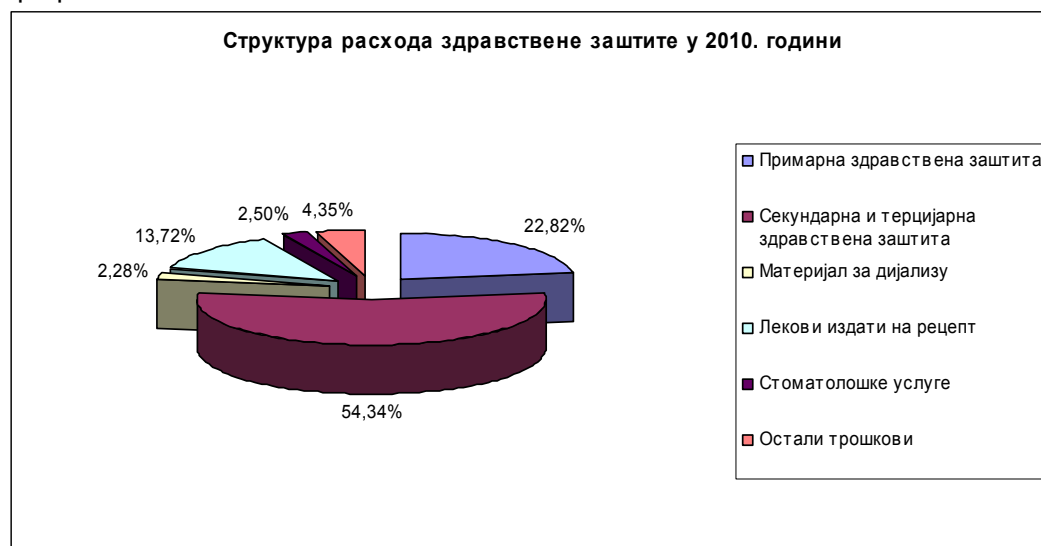
- примарну здравствену заштиту од 39.092,06 милиона динара или 22,82% трошкова здравствене заштите, односно 21,36% укупних расхода. У односу на план ови трошкови су остварени са 97,12%;
- секундарну и терцијарну здравствену заштиту од 93.097,29 милиона динара или 54,34% расхода здравствене заштите, односно 50,87% укупних расхода. Ови трошкови су извршени са 100,00% у односу на план.
- издате лекове на рецепт осигураним лицима Завода од 23.501,48 милиона динара или 13,72% трошкова здравствене заштите, односно 12,84% укупних расхода. У односу на план овај расход је остварен са 100,00%;
- услуге специјализоване рехабилитације од 2.694,63 милиона динара или 1,57% расхода здравствене заштите, односно 1,47% укупних расхода. У односу на план овај расход је остварен са 99,37%;
- услуге дијализе од 3.899,83 милиона динара или 2,28% расхода за здравствену заштиту, односно 2,13% укупних расхода. У односу на план овај расход је остварен са 100,00%;

- стоматолошке услуге у износу од 4.284,98 милиона динара или 2,50% расхода за здравствену заштиту, односно 2,34% укупних расхода. Ови трошкови су извршени са 97,39% у односу на план;

- накнаде за ортопедске справе и помагала у износу од 1.894,49 милиона динара или 1,11% расхода за здравствену заштиту односно 1,04% укупних расхода. У односу на план овај расход је остварен са 99,71% .

Структура расхода здравствене заштите приказана је на графикону:

Графикон 5.



За накнаде осигураницима (боловања и путне трошкове) исплаћено је 7.413,86 милиона динара или 4,05% од укупних расхода, што у односу на план износи 99,93%.

Накнаде зарада за време боловања, које се исплаћују на терет здравственог осигурања исплаћене су у износу од 6.770,12 милиона динара (99,93% плана), док су у 2009. години исплаћене у износу од 6.766,90 милиона динара, што представља приближно исти ниво. У 2010. години, у односу на 2009. годину, дошло је до смањења броја случајева у којима је по основу привремене спречености за рад обрачуната и исплаћена накнада зараде из средстава Завода, тако да је у односу на 281.296 случајева у 2009. години, у 2010. години обрачуната накнада зараде за 154.536 случајева. Укупан број дана који су осигураници провели на боловању у 2010. години износи 3.517.418, док је просечна дужина боловања по лицу 50,38 дана.

Накнаде путних трошкова осигураним лицима, због коришћења здравствене заштите у здравственим установама удаљеним преко 30 километара, износи 643,74 милиона динара или 0,35% од укупних трошкова, што у односу на план износи 100,00%. У односу на 2009. годину, када је поднето 405.141 захтева ради коришћења здравствене заштите ван подручја матичне филијале, у 2010. години овај број захтева је незнатно повећан на 407.911, с тим што је одобрено 405.304 захтева.

Расходи за запослене Завода износе 2.546,90 милиона динара или 1,39% од укупних расхода, а извршење у односу на план износи 98,51%.

У периоду јануар - децембар 2010. године расходи за зараде запослених остварени су у износу од 2.005,12 милиона динара, односно 98,38% плана, док су расходи за доприносе на терет послодавца остварени у износу од 369,36 милиона динара, односно 98,77%. Од укупног износа, за стимулативне накнаде је у току 2010. године исплаћено 249,73 милиона динара. Стимулативне накнаде исплаћене су из сопствених прихода Републичког завода, у складу са ставом Министарства Финансија

да се стимулативно награђивање сматра делом плате, а не накнадом, наградом или бонусом запосленима и као такво може се исплаћивати из сопствених прихода Завода.

Расходи за накнаде у натури и остварени су у износу од 3,07 милиона динара, односно 76,66% плана. Ове расходе највећим делом чине расходи за превоз на посао и са посла (маркица) у износу од 2,64 милиона динара.

Расходи за социјална давања запосленима остварени су у износу од 113,67 милиона динара, односно 99,99% плана за 2010. годину. У оквиру ове групе расхода највећи део чине расходи по основу отпремнина приликом одласка у пензију у износу од 51,68 милиона динара (за 61 запосленог који су у току 2010. године напустили Завод у складу са Законом о одређивању максималног броја запослених у републичкој администрацији), расходи за породилско боловање у износу од 45,23 милиона динара и расходи за боловања преко 30 дана за запослене у Заводу у износу од 10,61 милион динара.

Расходи за накнаде трошкова за запослене остварени су у износу од 55,69 милиона динара, односно 99,96% плана за 2010. годину. Ове расходе у целини чине расходи за превоз на посао и са посла.

Расходи за коришћење услуга и робе остварени су у износу од 858,42 милиона динара, односно 72,52% плана за 2010. годину. Највећи износ у оквиру ове групе расхода чине стални трошкови (455,54 милиона динара). У оквиру сталних трошкова трошкови платног промета износе 157,95 милиона динара, услуге за електричну енергију 49,53 милиона динара, централно грејање 42,46 милиона динара и др.

Трошкови путовања износили су 14,31 милиона динара (43,04%). Ови расходи су неопходни због путовања чланова лекарских комисија ван седишта филијале, надзорника осигурања, едукације запослених, размене искустава са другим фондovima за здравствено осигурање, као и припреме за промене начина финансирања и даљег унапређења здравственог осигурања.

Расходи за услуге по уговору (246,06 милиона динара), при чему су најзначајнији расходи за накнаде члановима управних, надзорних одбора и комисија у износу од 118,58 милиона динара, услуге одржавања рачунара 29,77 милиона динара, остале стручне услуге 20,23 милиона динара и др.

Расходи за текуће поправке и одржавања износе 20,18 милиона динара, односно 18,63% плана. У оквиру ове групе расхода најзначајнији су расходи по основу поправки и одржавања рачунарске опреме у износу од 2,90 милиона динара, остале поправки и одржавања опреме за саобраћај у износу од 1,80 милиона динара и др.

Расходи за материјал остварени су у износу од 122,33 милиона динара (41,07% плана), при чему су најзначајнији расходи по основу здравствених књижица и маркица за оверу здравствених књижица у износу од 44,43 милиона динара, канцеларијски материјал 44,11 милиона динара, расходи за бензин 11,47 милиона динара и др.

Расходи за отплату камата и пратећих трошкова задуживања износе 676,41 милиона динара, (98,09% плана за 2010. годину). Овај расход се односи на измирење обавеза према Фонду за развој Републике Србије, а на основу Закључка Владе 05 број: 450-8746/2009-1 од 29. децембра 2009. године, којим је управним одборима Завода и Фонда за развој Републике Србије препоручено да донесу одлуке о закључењу уговора о уступању потраживања – замена испуњења, до износа дуга Завода према Фонду за развој Републике Србије, са стањем 31. децембра 2009. године. Управни одбор Завода на седници одржаној 26. фебруара 2010. године усвојио је поменути Закључак. Такође, Заводу је препоручено да од 31. децембра 2009. године започне оверу здравствених исправа, са важењем до 30. јуна 2010. године, запосленима у привредним субјектима са Листе привредних субјеката који дају сагласност на уговоре о уступању потраживања. Запослени у наведеним привредним субјектима, на основу оверених здравствених исправа, остваривали су права из здравственог осигурања у току 2010. године.

Закључком Владе 05 број: 450-5301/2010-1 од 22. јула 2010. године препоручује се да се овера здравствених књижица настави до 31.12.2010. године.

Расходи за донације, дотације и трансфере износе 4,49 милиона динара, односно 76,09% плана за 2010. годину. Овај расход се односи на финансирање зарада особа са инвалидитетом, за број лица које је Завод требао да запосли, у износу који не може бити мањи од 50% просечне зараде у привреди Републике Србије и то од јуна 2010. године, а у складу са чл. 24. и 26. Закона о професионалној рехабилитацији и запошљавању особа са инвалидитетом ("Службени гласник РС", број 36/2009).

Остали расходи износе 31,04 милиона динара, што чини 0,02% укупних расхода, а извршење у односу на план износи 32,67%. У оквиру ове врсте расхода порези и обавезне таксе и казне износе 12,99 милиона динара, док су новчане казне и пенали по решењу судова 18,05 милиона динара.

Расходи за основна средства износе 109,70 милиона динара, а то је 17,94% у односу на план. Ове расходе чине расходи за зграде и грађевинске објекте у износу од 50,38 милиона динара, машине и опрему 48,01 милион динара (од тога рачунарска опрема 37,98 милиона динара или 79,11% укупних расхода за машине и опрему) и нематеријалну имовину у износу од 11,30 милиона динара (од тога 9,00 милиона динара износе расходи за компјутерски софтвер, а 2,30 милиона динара расходи за коришћење лиценци). Због недовољне ликвидности Завода у 2010. години одложени су неки радови у појединим филијалама.

Расходи за отплату главнице износе 59,75 милиона динара, односно 99,58% плана. Овај расход се односи на измирење преосталог дуга према Фонду за развој Републике Србије.

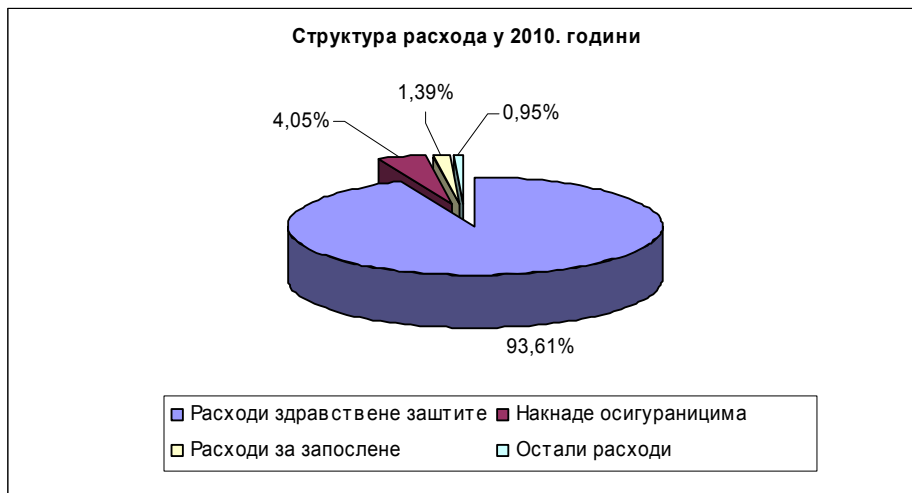
Структура планираних и остварених расхода дата је у следећој табели:

Економска класификација	РАСХОДИ И ИЗДАЦИ	Учешће планираних расхода у укупним расходима	Учешће остварених расхода у укупним расходима
1	2	3	4
400000	ТЕКУЋИ РАСХОДИ	99,64	99,91
410000	РАСХОДИ ЗА ЗАПОСЛЕНЕ	1,39	1,39
411000	ПЛАТЕ, ДОДАЦИ И НАКНАДЕ ЗАПОСЛЕНИХ(ЗАРАДЕ)	1,10	1,10
412000	СОЦИЈАЛНИ ДОПРИНОСИ НА ТЕРЕТ ПОСЛОДАВЦА	0,20	0,20
413000	НАКНАДЕ У НАТУРИ	0,00	0,00
414000	СОЦИЈАЛНА ДАВАЊА ЗАПОСЛЕНИМА	0,06	0,06
415000	НАКНАДЕ ТРОШКОВА ЗА ЗАПОСЛЕНЕ	0,03	0,03
420000	КОРИШЋЕЊЕ УСЛУГА И РОБА	0,64	0,47
421000	СТАЛНИ ТРОШКОВИ	0,24	0,25
422000	ТРОШКОВИ ПУТОВАЊА	0,02	0,01
423000	УСЛУГЕ ПО УГОВОРУ	0,16	0,13
425000	ТЕКУЋЕ ПОПРАВКЕ И ОДРЖАВАЊЕ	0,06	0,01
426000	МАТЕРИЈАЛ	0,16	0,07
426111	Канцеларијски материјал	0,09	0,04
4261111	Здравствене књижице и маркице за оверу здравствених књижица осигураника	0,07	0,02
440000	ОТПЛАТА КАМАТА И ПРАТЕЋИ ТРОШКОВИ ЗАДУЖИВАЊА	0,37	0,37
441000	ОТПЛАТА ДОМАЋИХ КАМАТА	0,02	0,02
444000	ПРАТЕЋИ ТРОШКОВИ ЗАДУЖИВАЊА	0,35	0,35
460000	ДОНАЦИЈЕ, ДОТАЦИЈЕ И ТРАНСФЕРИ	0,00	0,00
465000	ОСТАЛЕ ДОТАЦИЈЕ И ТРАНСФЕРИ	0,00	0,00
465100	Остале текуће дотације и трансфери	0,00	0,00

465112	Остале текуће дотације по закону	0,00	0,00
470000	СОЦИЈАЛНО ОСИГУРАЊЕ И СОЦИЈАЛНА ЗАШТИТА	97,19	97,66
471000	ПРАВА ИЗ СОЦИЈАЛНОГ ОСИГУРАЊА (ОРГАНИЗАЦИЈЕ ОБАВЕЗНОГ СОЦИЈАЛНОГ ОСИГУРАЊА)	97,19	97,66
471100	Права из социјалног осигурања која се исплаћују непосредно домаћинствима	3,99	4,05
471110	Накнаде зарада осигураницима услед привремене неспособности за рад	3,64	3,70
471191	Исплате дневница и путних трошкова за путовања у земљи	0,35	0,35
471200	Права из социјалног осигурања која се исплаћују непосредно пружаоцима услуга	93,20	93,61
471211	Услуге болница, поликлиника и амбуланти (примарна здравствена заштита са установама ван мреже у примарној здравственој заштити)	21,63	21,36
471212	Услуге дијализе (материјал за дијализу)	2,10	2,13
471213	Фармацеутске услуге и материјали (лекови издати на рецепт)	12,63	12,84
471214	Стоматолошке услуге	2,36	2,34
471215	Болничке услуге (секундарна и терцијарна здравствена заштита са установама ван мреже у секундарној здравственој заштити)	50,03	50,87
471216	Помагала и направе	1,02	1,04
471217	Услуге које пружају установе социјалне заштите	0,51	0,48
471219	Остале услуге здравствене заштите у земљи	0,21	0,10
471221	Здравствена заштита по конвенцији	0,21	0,20
471223	Здравствена заштита осигураника који живе у иностранству	0,01	0,01
471224	Трошкови слања осигураних лица на лечење у иностранство	0,13	0,13
471292	Услуге рехабилитације и рекреације	1,46	1,47
471299	Остала права из социјалног осигурања која се исплаћују непосредно пружаоцима услуга (институти и заводи за јавно здравље)	0,90	0,63
480000	ОСТАЛИ РАСХОДИ	0,05	0,02
482000	ПОРЕЗИ, ОБАВЕЗНЕ ТАКСЕ И КАЗНЕ	0,02	0,01
483000	НОВЧАНЕ КАЗНЕ И ПЕНАЛИ ПО РЕШЕЊУ СУДОВА	0,03	0,01
500000	ИЗДАЦИ ЗА НЕФИНАНСИЈСКУ ИМОВИНУ	0,33	0,06
510000	ОСНОВНА СРЕДСТВА	0,33	0,06
511000	ЗГРАДЕ И ГРАЂЕВИНСКИ ОБЈЕКТИ	0,20	0,03
512000	МАШИНЕ И ОПРЕМА	0,12	0,03
515000	НЕМАТЕРИЈАЛНА ИМОВИНА	0,01	0,01
600000	ИЗДАЦИ ЗА ОТПЛАТУ ГЛАВНИЦЕ И НАБАВКУ ФИНАНСИЈСКЕ ИМОВИНЕ	0,03	0,03
610000	ОТПЛАТА ГЛАВНИЦЕ	0,03	0,03
611000	ОТПЛАТА ГЛАВНИЦЕ ДОМАЋИМ КРЕДИТОРИМА	0,03	0,03
	УКУПНИ РАСХОДИ И ИЗДАЦИ – КЛАСА 4, 5 И 6	100,00	100,00

Структура расхода приказана је на графикону:

Графикон 6.



Стварни расходи по основу здравствене заштите и накнада осигураницима исказани по обрачунској основи су знатно виши, па неизмирене (пренете) обавезе износе:

(у мил. динара)

Расходи	Пренете обавезе
За услуге здравствене заштите	2.259,08
За лекове на рецепт	14.776,79
Неисплаћене рефундације	6,56
Накнаде за ортопедске справе и помагала	1.164,17
Накнаде зарада за време боловања	126,05
Накнаде погребних трошкова	1,88
Накнаде путних трошкова за остваривање здравствене заштите	65,36
Укупно:	18.399,89

Пренете обавезе утичу на извршавање текућих расхода у наредној години.

Просечни расходи по становнику за 2010. годину износе 24.409,77 динара, што у односу на планиране износи 98,36%.

У Табели бр. 3 (у прилогу) исказани су просечни расходи по становнику.

Просечан расход за накнаде по осигуранику (накнаде зарада осигураницима услед привремене спречености за рад, путни трошкови, расходи по основу рефундација осигураним лицима -лекови, помагала...) у 2010. години износи 1.092 динара. Највећи расход по осигуранику имала је филијала Београд (1.792 динара), затим филијала Враће (1.324 динара) и филијала Смедерево (1.208 динара). Најмањи износ накнада по осигуранику остварила је филијала Грачаница (404 динара), затим Гњилане (434 динара) и Косовска Митровица (477 динара), као и Панчево (559 динара) и Прокупље (617 динара).

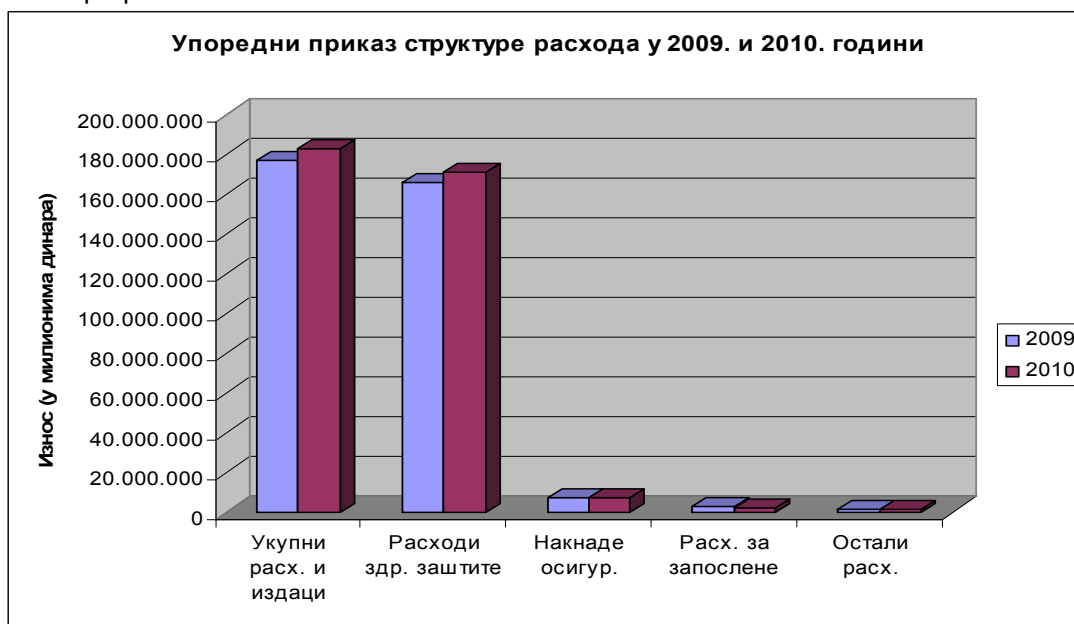
У Табели бр. 4 (у прилогу) исказани су просечни расходи за накнаде по осигуранику по филијалама.

Укупни расходи у 2010. години у односу на 2009. годину су повећани за 3,22%. Повећање по врстама расхода износи: расходи здравствене заштите 3,39%, накнаде осигурањима 0,02%, расходи за коришћење услуга и робе 9,84%, док су расходи за запослене мањи за 12,93%.

У Табели бр. 5 (у прилогу) дат је преглед расхода у 2009. и 2010. години.

Упоредни приказ структуре расхода приказан је на графикону:

Графикон 7.



4. ПРИХОДИ И РАСХОДИ ПО ОСНОВУ ДОБРОВОЉНОГ ЗДРАВСТВЕНОГ ОСИГУРАЊА

Добровољно здравствено осигурање организовано је у Заводу у складу са Законом о здравственом осигурању и Уредбом о добровољном здравственом осигурању.

Финансијским планом Завода за 2010. годину посебно су планирани приходи и расходи по основу добровољног здравственог осигурања и то: приходи по основу премије осигурања у износу од 600.000 динара и расходи по основу накнада штета у износу од 500.000 динара.

(у 000 динара)

Економска класификација	ВРСТА	Планирано	Остварено	Индекс
1	2	3	4	(4/3)x100
7423615	Приходи по основу премије осигурања	600	261	43,50
485100	Расходи по основу накнада штета	500	124	24,80

Извршење прихода по основу премије осигурања износи 261,00 хиљада динара, односно 43,50% плана, док су расходи по основу накнада штета извршени у износу од 124,00 хиљаде динара, односно 24,80% плана.

5. ПРИХОДИ И РАСХОДИ ПО ФИЛИЈАЛАМА

Ради спровођења здравственог осигурања у складу са Законом, у Заводу су, као организациони делови, образоване филијале тако да активно делатност обавља 28 филијала са 159 испостава и 5 истурених шалтера. У АП Косово и Метохија тренутно је у функцији 3 филијале (Косовска Митровица, Грачаница и Гњилане) и 20 испостава.

Из објективних разлога од 1999. године не функционишу филијале у Призрену и Пећи са испоставама.

Филијала у Грачаници највећим делом покрива подручје ових филијала, јер у једном броју енклава живе осигурана лица којима се преко ове филијале обезбеђују услови за остваривање права из здравственог осигурања.

Филијале Завода су у 2010. години остваривале приходе по основу доприноса за здравствено осигурање од 7,5% на основу Одлуке о износу средстава која се преносе филијали у току 2010. године („Службени гласник РС“, број 5/10), рефундације од Фонда за ПИО на име накнаде зараде за лица која су упућена на оцену радне способности коју утврђује инвалидска комисија и др.

Поред тога, филијала Завода остварује трансфер од Завода и на тај начин измирује обавезе по основу закључених уговора са здравственим установама, фактурисаних лекова на рецепт и помагала и др.

Расходе филијале Завода чине: накнаде осигураним лицима – накнаде зарада осигураницима услед привремене спречености за рад, расходи по основу издатих помагала осигураним лицима од стране добављача, путни трошкови, расходи по основу рефундација осигураним лицима, материјални трошкови филијале Завода и расходи здравствене заштите који се извршавају путем трансфера Завода филијалама за измирење уговорних обавеза према здравственим установама и др.

Приходи по филијалама Завода

Приходи филијала за 2010. годину су исказани у следећој табели:

(у 000 динара)

Доприноси (7,5%)	Трансфери од Фонда ПИО до изласка на ИК	Остали приходи филијале	Трансфери од Завода	Укупни приходи и примања филијале
9.573.135	495.035	272.478	168.532.502	178.873.150

У Табели бр. 6 - Приходи по филијалама Завода у 2010. години (у Прилогу) приказане су све врсте прихода које филијала Завода директно остварује: 7,5% доприноса за здравствено осигурање обвезника на територији филијале, трансфери од фонда ПИО за накнаде исплаћене лицима која су остварила право преко инвалидске комисије и остали приходи филијале.

Такође, у табели су приказани и трансфери од Завода којима се преко филијала извршавају уговорне обавезе према здравственим установама са којима је филијала закључила уговоре. У табели је исказана и структура прихода по врстама и по филијалама.

Од укупних прихода филијала Завода, који износе 178.873,15 милиона динара, највећи проценат од 31,55% остварује филијала Београд, затим следе филијале у Новом Саду са 9,64% учешћа и филијала у Нишу са 7,20% учешћа у укупним приходима филијала. Најмање приходе остварују филијале Завода у Гњилану 0,25%, Прокупљу 0,99% и Пироту 1,03%.

У Табели бр. 7 (у прилогу) дати су приходи филијала по становнику.

Просечни приходи филијала Завода (без АП Косово и Метохија) по становнику износе 23.856,11 динара, при чему су просечни приходи филијале за град Београд највиши и износе 35.803,86 динара, Ниш 32.152,77 динара, Нови Сад 29.036,29 динара итд. Најниже приходе по становнику имају филијале Сремска Митровица од 13.087,97 динара, Шабац 15.457,43 динара итд.

Просечни приход од доприноса је 1.276,76 динара (без АП Косово и Метохија), али су различито остварени по филијалама од 628,25 динара до 2.234,78 динара.

Расходи по филијалама Завода

Табела која следи приказује расходе филијала Завода за 2010. годину по врстама:

(у 000 динара)			
Здравствена заштита	Накнаде	Остали трошкови	Свега расходи
169.988.348	7.475.846	773.736	178.237.930

Расходи филијала Завода за 2010. годину дати су у Табели бр. 8 (у Прилогу).

Приказани су расходи на нивоу филијала по врстама и то: расходи за здравствену заштиту, укупне накнаде осигураним лицима (готовински расходи за боловања и путне трошкове, као и рефундације осигураницима за лекове на рецепт, ортопедске справе и помагала и кућне дијализе), као и остали трошкови.

Највећи расходи у 2010. години се односе на филијалу за град Београд и они износе 56.232,92 милиона динара. По висини расхода следи филијала Нови Сад са 17.014,86 милиона динара, филијала Ниш са 12.856,61 милиона динара итд. Најнижи расходи се односе на филијалу Гњилане 438,23 милиона динара, филијалу Прокупље 1.762,22 милиона динара итд. Овакав тренд у висини укупних расхода се односи и на висину расхода за здравствену заштиту, накнаде осигураницима и остале трошкове.

Трошкови здравствене заштите у 2010. години износили су 169.988,35 милиона динара, од тога највећи део се односио на филијалу Београд (31,38%) у износу од 53.341,48 милиона динара, затим филијалу Нови Сад (9,72%) у износу од 16.527,56 милиона динара и филијалу Ниш (7,28%) у износу од 12.382,04 милиона динара.

Накнаде зарада по основу привремене спречености за рад у 2010. години исплаћиване су осигураницима филијале Завода, из средстава доприноса која се преносе филијали у складу са чланом 2. Одлуке о износу средстава која се преносе филијали у току 2010. године. У 2010. години, накнаде су исплаћене у износу од 7.475,85 милиона динара. Највећи расход остварила је филијала Београд са 2.785,28 милиона динара (37,26%), Филијала Ниш са 433,11 милиона динара (5,79%) и филијала Нови Сад са 417,09 милиона динара (5,58%).

Просечни расходи по становнику филијала Завода (без АП Косово и Метохија) износе 23.763,13 динара. Највеће расходе по становнику има филијала за град Београд у износу од 35.677,98 динара, филијала Ниш 32.115,19 динара и филијала Нови Сад 28.660,67 динара. Најнижи расходи по становнику су у Филијали Сремска Митровица и износе 13.066,70 динара. После Сремске Митровице најниже расходе по становнику има филијала Шабац од 15.402,79 динара.

Расходи филијала по становнику за 2010. годину дати су у Табели бр. 9 (у прилогу).

6. СТАЊЕ ОБАВЕЗА

Укупне обавезе Завода на крају 2010. године износе 18.404,67 милиона динара, док су на крају 2009. године износиле 12.936,34 милиона динара, што представља повећање од 5.468,33 милиона динара, односно 42,27%.

Преглед укупних обавеза на крају 2010. године приказан је у табели која следи:

(у милионима динара)

Р. бр.	Обавезе	Износ
1.	Обавеза према буџету РС – средства из НИП-а	0,75
2.	Обавезе према здравственим установама и другим добављачима	18.200,04
3.	Обавезе према осигураним лицима	199,85
3.1.	Обавезе по основу накнада зарада осигураницима услед привремене спречености за рад (3.1.-3.4.)	126,05
3.2.	Обавезе по основу путних трошкова	65,36
3.3.	Обавезе по основу погребних трошкова	1,88
3.4.	Обавезе према осигураницима за рефундације	6,56
4.	Остале обавезе	4,03
	УКУПНЕ ОБАВЕЗЕ (1+2+3+4)	18.404,67

Преглед показује да укупне обавезе Завода на крају 2010. године износе 18.404,67 милиона динара.

Обавезе према здравственим установама и другим добављачима на крају 2010. године износе 18.200,04 милиона динара, што представља повећање од 51,70% у односу на обавезе на крају 2009. године, које су износиле 11.997,41 милиона динара. Ове обавезе највећим делом чине обавезе према апотекарским установама за лекове на рецепт и за ортопедска, очна и друга помагала.

Обавезе према осигураним лицима на крају 2010. године износе 199,85 милиона динара (126,05 милиона динара боловања), док су у 2009. години износиле 223,17 милиона динара (190,27 милиона динара боловања). Укупно смањење обавеза према осигураницима у 2010. години у односу на 2009. години износи 23,32 милиона динара, док смањење обавеза по основу боловања износи 64,22 милиона динара.

7. РЕЗУЛТАТ ПОСЛОВАЊА ЗАВОДА 2010. ГОДИНЕ

Према исказаним подацима о приходима и расходима, Завод је остварио резултат и то:

(у 000 динара)

-	текући приходи	182.489.781
-	текући расходи	182.855.036
-	дефицит из пословања	365.255
-	примања	1.219
-	издаци	169.445
-	укупно остварени дефицит	533.481

Дефицит из пословања износи 365,26 милиона динара, док укупно остварен текући дефицит у 2010. години износи 533,48 милиона динара. Укупни дефицит је покривен оствареним суфицитом из ранијих година, резервисаним средствима из обрачунате амортизације за 2009. годину и пренетим неутрошеним средствима из ранијих година.

8. ПРИХОДИ И РАСХОДИ У ПЕРИОДУ 2006. - 2010. ГОДИНЕ

Приходи

Укупни приходи Завода у 2010. години у односу на остварене приходе у 2006. години остварени су са индексом 150,97, јер су у 2010. години износили 182.491,00 милиона динара, а 2006. године 120.877,49 милиона динара.

У односу на 2006. годину по годинама остварење је следеће:

Година	Износ (у милионима динара)	Индекс (базни)	Индекс (ланчани)	Стопа инфлације мерена растом потрошачких цена
2006.	120.877,49	100,00	-	6,6
2007.	143.474,78	118,69	118,69	10,1
2008.	170.767,22	141,27	119,02	8,6
2009.	178.979,56	148,07	104,81	6,6
2010.	182.491,00	150,97	101,96	10,6

У 2009. и 2010. години остварени приходи, иако су номинално виши у односу на приходе остварене у претходној години, реално су нижи, јер је стопа раста прихода у 2009. и 2010. години нижа од стопе инфлације у наведеним годинама.

Приходи по врстама, у наведеном периоду, су различито остваривани и дати су у Табели број 10., која се налази у прилогу извештаја.

Остварени просечни приходи по становнику по годинама су:

2006. године	16.121,30 динара
2007. године	19.135,07 динара
2008. године	22.775,03 динара
2009. године	23.870,30 динара
2010. године	24.338,62 динара

Најважније позиције прихода по годинама приказане су у следећој табели:

(у милионима динара)

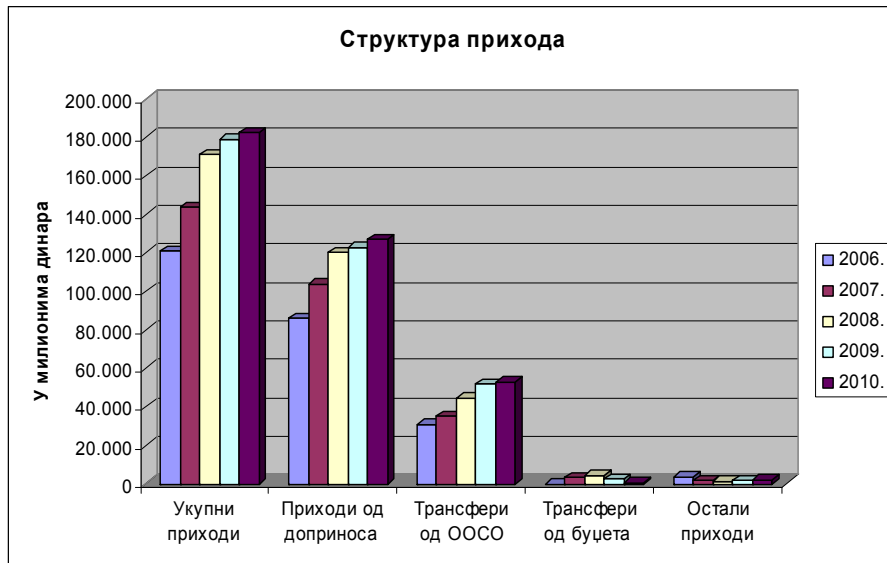
Приходи	2006. година		2007. година		2008. година		2009. година		2010. година	
	Износ	Учешће (%)	Износ	Учешће (%)	Износ	Учешће (%)	Износ	Учешће (%)	Износ	Учешће (%)
1	2	3	4	5	6	7	8	9	10	11
Укупни приходи од доприноса	85.913	71,07	103.625	72,23	120.222	70,40	122.744	68,58	126.786	69,48
Укупни трансфери од организација обавезног социјалног осигурања	31.114	25,74	35.130	24,48	44.689	26,17	51.838	28,96	52.946	29,01
Укупни трансфери од буџета		0,00	3.100	2,16	4.525	2,65	2.645	1,48	763	0,42
Остали приходи	3.851	3,19	1.620	1,13	1.332	0,78	1.752	0,98	1.996	1,09
УКУПНИ ПРИХОДИ	120.877	100,00	143.475	100,00	170.767	100,00	178.980	100,00	182.491	100,00

Из прегледа се може уочити да приходи од доприноса и трансфери од ООСО-а показују тенденцију раста у периоду од 2006. до 2010. године, док укупни трансфери од буџета бележе пад.

Приходи од доприноса бележе раст у структури укупних прихода (68,58% у 2009. години и 69,48% у 2010. години), као и трансфери од ООСО-а (28,96% у 2009. години и 29,01% у 2010. години). Приходи од трансфера буџета бележе значајан пад у последње две године.

Табела бр. 11 Структура прихода по годинама (у Прилогу)

Графикон 8. Структура прихода по годинама у периоду 2006. - 2010. година



Расходи

Преглед најважнијих позиција расхода и издатака у периоду 2006. - 2010. године представљен је у следећој табели:

РАСХОДИ	2006. година	2007. година	2008. година	2009. година	2010. година
	Износ (дин.)	Износ (дин.)	Износ (дин.)	Износ (дин.)	Износ (дин.)
Права из социјалног осигурања која се исплаћују непосредно домаћинствима	7.599.040.718	5.374.244.001	6.600.273.778	7.412.459.510	7.413.861.176
Права из социјалног осигурања плаћена непосредно пружаоцима услуга	105.792.077.667	135.210.077.736	158.960.440.251	165.699.168.377	171.323.928.156
Остали расходи	2.193.620.000	3.665.286.362	4.502.390.153	4.199.064.574	4.286.691.385
УКУПНИ РАСХОДИ И ИЗДАЦИ	115.584.738.385	144.249.608.099	170.063.104.182	177.310.692.461	183.024.480.717

Из прегледа се може уочити да немедицинска давања (накнаде осигураницима) показују првобитну тенденцију смањивања у релативним износима (7.599,04 милиона динара или 6,57% укупних расхода у 2006. години, 5.374,24 милиона динара или 3,73% укупних расхода у 2007. години, након чега следи раст ове врсте расхода (6.600,27 милиона динара или 3,88% укупних расхода у 2008. години и 7.412,46 милиона динара или 4,18% укупних расхода у 2009. години и 7.413,86 милиона динара или 4,05% укупних расхода у 2010. години). Истовремено се уочава тенденција раста расхода за здравствену заштиту по годинама (105.792,08 милиона динара или 91,53% укупних расхода у 2006. години, 135.210,08 милиона динара или 93,73% укупних расхода у 2007. години, 158.960,44 милиона динара или 93,47% укупних расхода у 2008. години, 165.699,16 милиона динара или 93,45% укупних расхода у 2009. години и 171.323,93 милиона динара или 93,61% укупних расхода у 2010. години).

Расходи у истом периоду по годинама дати су у Табели 12 која се налази у прилогу извештаја. Обзиром да су расходи исказани по готовинској основи, тренд остварених расхода кореспондира са трендом прихода. Учешће појединих категорија расхода у укупним расходима по годинама дато је у Табели 13, која се налази у прилогу.

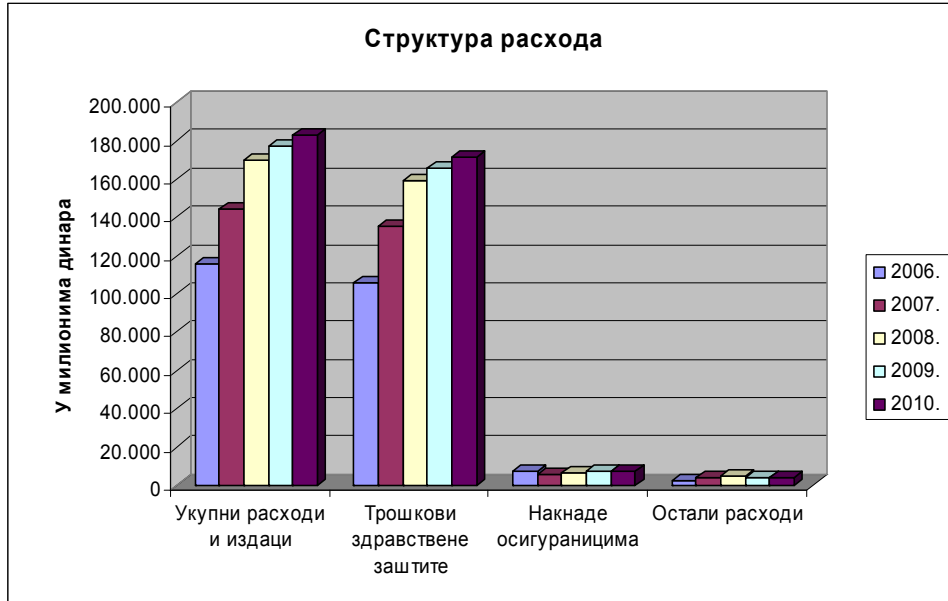
Табела бр. 12 Преглед остварених расхода по годинама у периоду 2006. - 2010. година (у Прилогу).

Табела бр. 13 Структура расхода по годинама у периоду 2006. – 2010. година (у Прилогу).

У структури укупних расхода, расходи за запослене бележе раст током последњих година (1,42% у 2007. години, 1,53% у 2008. години и 1,63% у 2009. години), док у 2010. години бележе пад (1,39%), накнаде осигураницима бележе благи раст (3,46% у 2007. години, 3,57% у 2008. години 3,82% у 2009. години), док је у 2010. години забележен пад (3,70%). Расходи за примарну здравствену заштиту бележе пад у периоду од 2007. до 2010. године (23,89% у 2007. години, 23,01% у 2008. години, 22,66% у 2009. години и 21,36% у 2010. години). Расходи за секундарну и терцијарну здравствену заштиту показују константан раст у периоду од 2006. до 2010. године (48,52% у 2007. години, 50,03% у 2008. години, 49,71% у 2009. години и 50,87% у 2010. години).

Структура расхода по годинама у периоду 2006. - 2010. година приказана је на графикаону:

Графикон 9. Структура расхода по годинама у периоду 2006. - 2010. година



9. ЛИКВИДНОСТ ЗАВОДА У 2010. ГОДИНИ

Завод је у току 2010. године остварио приходе по основу доприноса, трансфера од организација обавезног социјалног осигурања и осталих прихода и примања у укупном износу од 182.491,00 милиона динара, и то по месецима:

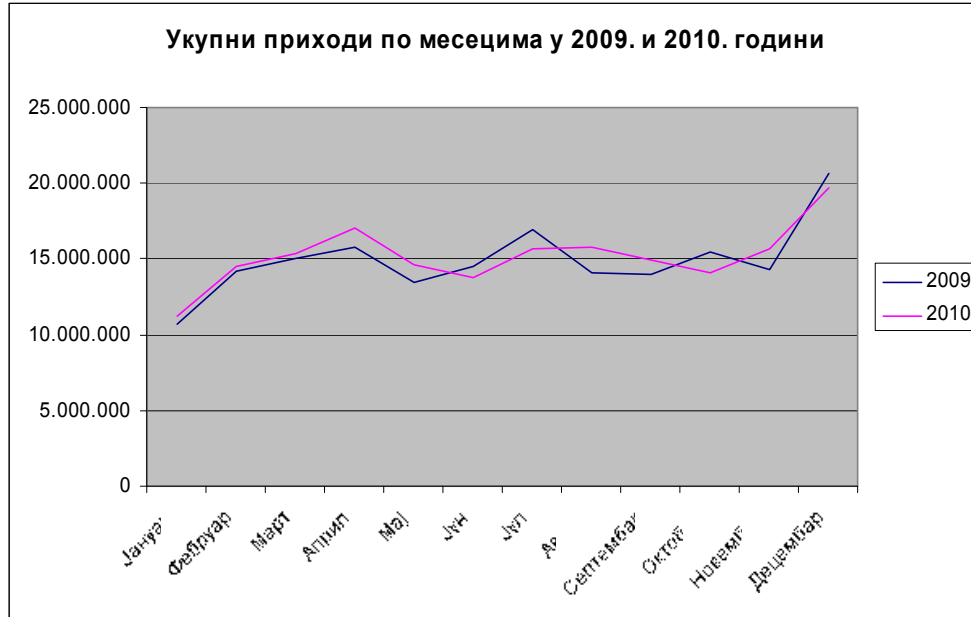
(у 000 динара)

Ред. бр.	Месец	Доприноси	Трансфери од организација обавезног социјалног осигурања	Остали приходи	Укупни приходи по месецима
1.	Јануар	8.948.371	2.250.555	42.638	11.241.564
2.	Фебруар	10.099.054	4.361.799	69.448	14.530.301
3.	Март	10.686.419	4.482.360	164.145	15.332.924
4.	Април	10.838.384	6.092.311	119.625	17.050.320
5.	Мај	9.750.204	4.481.997	378.875	14.611.076
6.	Јун	10.467.796	2.658.933	673.677	13.800.406
7.	Јул	10.636.269	4.940.804	125.633	15.702.706
8.	Август	10.269.678	5.360.068	189.953	15.819.699
9.	Септембар	10.395.894	4.435.923	117.052	14.948.869
10.	Октобар	10.556.321	3.393.135	109.337	14.058.793
11.	Новембар	10.641.349	4.829.591	180.274	15.651.214
12.	Децембар	13.496.177	5.658.687	588.264	19.743.128
	УКУПНО:	126.785.916	52.946.163	2.758.921	182.491.000

Просечни месечни приход износио је 15.207,58 милиона динара. Планирани просечни месечни приход је 15.507,08 милиона динара. Просечни остварени приход у односу на просечни месечни планирани приход остварен је са 98,07%. Завод је

здравственим установама редовно преносио средства за исплату плата запослених, лекове, материјал за дијализу, енергенте и друге уговорне намене, а према расположивим средствима Завода.

Графикон 10. Укупни приходи по месецима у 2009. и 2010. години



Просечни месечни расход у 2010. години износи 15.252,04 милиона динара. У складу са расположивим средствима Завод је измиривао обавезе према здравственим установама и другим добављачима..

10. КОНСОЛИДОВАНИ ПРИХОДИ И РАСХОДИ ЗАВОДА И ЗДРАВСТВЕНИХ УСТАНОВА

Завод контролише, сравњује податке из завршних рачуна корисника средстава који се налазе у његовој надлежности, консолидује податке и саставља Консолидован годишњи извештај који подноси Управи за трезор.

Поступак консолидације подразумева да Завод укључује податке из својих књиговодствених евиденција за износ средстава из којих се финансира спровођење здравственог осигурања и податке из завршних рачуна здравствених установа (индиректних корисника буџетских средстава), и на основу тако добијених података саставља консолидовани завршни рачун за 2010. годину.

Приходи

Консолидовани приходи Завода и здравствених установа за три последње године приказани су у следећој табели:

(у милионима динара)

Р. б.	Опис	2008. година	2009. година	2010. година	Индекс (4/2)×100	Индекс (4/3)×100
	1	2	3	4		
	Укупни приходи и примања	207.262,00	217.058,97	219.571,63	105,94	101,16
1.	од буџета Републике	7.615,60	5.739,52	3.632,44	47,70	63,29
2.	од буџета аутономне покрајине	2.211,57	1.838,78	400,53	18,11	21,78
3.	од буџета општине града	3.682,54	3.290,08	3.450,48	93,70	104,88
4.	од организација обавезног социјалног осигурања	166.085,95	176.076,72	181.322,87	109,17	102,98
5.	донације	261,59	274,89	384,89	147,13	140,02
6.	остали приходи	27.404,75	29.838,98	30.380,42	110,86	101,81

Консолидовани приходи и примања Завода и здравствених установа у 2010. години, су 219.571,63 милиона динара, што је за 1,16% више од укупних прихода из 2009. године. Приходи од организација обавезног социјалног осигурања (ООСО) су 181.322,87 милиона динара (82,58% од укупних прихода и примања), од буџета Републике су 3.632,44 милиона динара (1,65%), од буџета Аутономне покрајине 400,53 милиона динара (0,18%), града и општине 3.450,48 милиона динара (1,57%), из донација 384,89 милиона динара (0,18%), а из осталих извора (сопствених прихода здравствених установа 30.380,42 милиона динара или 13,84%.

Консолидовани приходи од буџета Републике мањи су за 36,71% у 2010. години него у 2009. години, а од буџета Аутономне покрајине за 78,22%,. Приходи од организација обавезног социјалног осигурања већи су за 2,98% у 2010. години него у 2009. години, приходи од општине града за 4,88%, остали приходи за 1,81% и приходи из донација за 40,02%.

Остварени приходи по изворима су приказани у следећој табели:

(у милионима динара)

Класификација (број конта)	Опис	2008. година	2009. година	2010. година	Индекс (4/2)*100	Индекс (4/3)*100
	1	2	3	4		
710000	Порези					
720000	Социјални доприноси	120.221,56	122.744,18	126.785,92	105,46	103,29
730000	Донације и трансфери	5.943,22	3.446,48	1.541,23	25,93	44,72
740000	Други приходи	14.231,43	14.415,74	15.139,78	106,38	105,02
770000	Меморандумске ставке	2.906,90	3.213,11	3.336,48	114,78	103,84
780000	Трансфери	45.652,69	53.003,00	54.112,98	118,53	102,09
790000	Приходи од буџета	5.345,85	5.008,92	3.156,66	59,05	63,02
810000	Примања од продаје	71,16	46,58	48,03	67,50	103,11
820000	Примања од продаје залиха	11.857,76	13.901,14	14.417,58	121,59	103,72
840000	Примања од продаје природне имовине	22,68		0,01	0,04	

910000	Примања од задуживања	905,73	1.195,96	902,87	99,68	75,49
920000	Примања од продаје финансијске имовине	103,02	83,86	130,09	126,28	155,13
	Укупни приходи и примања	207.262,00	217.058,97	219.571,63	105,94	101,16

Расходи и издаци

Консолидовани расходи Завода и здравствених установа по изворима из којих су покривени:

(у милионима динара)

Р. бр.	Опис	2008. година	2009. година	2010. година	Индекс	Индекс
	1	2	3	4	(4/2)x100	(4/3)x100
	Укупно:	203.413,04	215.204,18	217.449,45	106,90	101,04
1.	Од буџета Републике	7.652,81	4.944,35	3.374,64	44,10	68,25
2.	Од аутономне покрајине	2.422,15	1.873,24	388,65	16,05	20,75
3.	Од општине - града	3.544,72	3.177,48	3.592,52	101,35	113,06
4.	Од организација обавезног соц. осигурања	162.008,82	174.645,46	179.445,09	110,76	102,75
5.	Од донација	229,46	237,5	236,25	102,96	99,47
6.	Из осталих извора	27.555,08	30.326,15	30.412,30	110,37	100,28

Расходи и издаци у укупном износу од 217.449,45 милиона динара, финансирани су највећим делом из средстава Завода осигурање (ООСО) у висини од 179.445,09 милиона динара (82,52% укупних расхода и издатака) и сопствених прихода и примања здравствених установа (из осталих извора) 30.412,30 милиона динара (13,99%). Из средстава Републике (републички буџет) финансирано је 3.374,64 милиона динара или 1,55%, из средстава Аутономне покрајине 388,65 милиона динара или 0,18%, града и општине 3.592,52 милиона динара или 1,65% и донација 236,25 милиона динара или 0,11%.

Структура расхода по класификацији је:

(у милионима динара)

Класи фик.	Опис	2008. година	2009. година	2010. година	Индекс	Индекс
	1	2	3	4	(4/2)x100	(4/3)x100
410000	Расходи за запослене	106.630,12	110.058,67	109.456,31	102,65	99,45
420000	Коришћење услуга и робе	50.012,43	54.178,25	58.230,74	116,43	107,48
430000	Средства за рад	688,01	728,27	746,33	108,48	102,48
440000	Отплата камата и пратећи трошкови задуживања	132,95	256,48	770,79	579,76	300,53
460000	Трансфери	3,18	5,81	12,33	387,74	212,22
470000	Социјално осигурање и социјална заштита	9.740,85	12.032,80	11.784,86	120,98	97,94

480000	Остали расходи	512,26	434,00	341,10	66,59	78,59
500000	Издаци за нефинансијску имовину	34.708,57	36.285,89	34.854,08	100,42	96,05
600000	Издаци за отплату главнице и набавку финансијске имовине	984,67	1.224,02	1.252,91	127,24	102,36
	Укупни расходи и издаци	203.413,04	215.204,19	217.449,45	106,90	101,04

Разлика између остварених прихода и расхода по консолидацији

Консолидовани приходи и примања у 2010. години на нивоу здравственог осигурања су 219.571,63 милиона динара, а консолидовани расходи и издаци су 217.449,45 милиона динара.

Преглед остварених прихода и расхода и резултата по изворима је:

(у милионима динара)

Опис	Укупно	Републике	Аутономне покрајине	Општине града	ОСО	Из донација	Из осталих извора
Текући приходи	218.538,67	3.632,44	400,53	3.447,81	181.321,93	384,89	29.351,07
Текући расходи	216.196,54	3.374,64	381,95	3.571,12	179.385,34	236,25	29.247,24
Вишак прихода-суфицит	2.342,13	257,80	18,58		1.936,60	148,64	103,83
Мањак прихода-дефицит				123,32			
Остварена примања	1.032,96			2,67	0,94		1.029,35
Извршени издаци	1.252,91		6,70	21,40	59,75		1.165,06
Вишак примања							
Мањак примања	219,95		6,70	18,73	58,81		135,71
Укупно остварени суфицит	2.122,18	257,80	11,88		1.877,78	148,64	
Укупно остварени дефицит				142,05			31,88

Из прегледа се види да укупно остварен суфицит износи 2.122,18 милиона динара, док је дефицит остварен између прихода и расхода од буџета општине града и осталих извора.

11. СТАЊЕ ОБАВЕЗА И ПОТРАЖИВАЊА ЗДРАВСТВЕНИХ УСТАНОВА

Обавезе здравствених установа на дан 31.12.2010. године:

(у 000 динара)

Ред. бр.	НАЗИВ ОБАВЕЗЕ	Стање на дан 31.12.2010.	Доспеле обавезе на дан 31.12.2010.	Недоспеле обавезе на дан 31.12.2010.
1	2	3	4	5
1.	Примљени аванси, депозити и кауције (1.1.+1.2.)	2.729.683	1.921.185	808.498
1.1.	Од РЗЗО	2.435.572	1.700.862	734.710
1.2.	Од осталих	294.111	220.323	73.788
2.	Обавезе према добављачима (2.1.+2.2.+2.3.+2.4.)	30.952.545	13.547.777	17.404.768
2.1.	Лекови и медицинска средства	25.631.730	10.600.844	15.030.886
2.1.1.	Обавезе за лекове издате на рецепт и медицинска помагала (апотеке)	13.472.664	5.130.181	8.342.483
2.1.2.	Обавезе за лекове у ЗУ са лековима ван листе	4.723.155	2.017.269	2.705.886
2.1.3.	Обавезе за остале лекове, медицинска средства и уградни материјал у здравственим установама	6.005.682	2.470.613	3.535.069
2.1.4.	Испоручиоци материјала за дијализу	653.269	296.017	357.252
2.1.5.	Добављачи за крв	162.065	87.076	74.989
2.1.6.	Добављачи за вакцине	614.895	599.688	15.207
2.2.	Обавезе за исхрану	363.479	140.379	223.100
2.3.	Јавна и комунална предузећа	1.316.067	879.356	436.711
2.3.1.	НИС	127.570	35.977	91.593
2.3.2.	Електропривреда	286.175	168.615	117.560
2.3.3.	Добављачи за испоручени гас	447.648	364.909	82.739
2.3.4.	ПТТ	48.478	17.298	31.180
2.3.5.	Остала јавна комунална предузећа	406.196	292.557	113.639
2.4.	Остале обавезе према добављачима	3.641.269	1.927.198	1.714.071
2.4.1.	Остале обавезе апотекарских установа	482.316	191.204	291.112
2.4.2.	Остале обавезе према добављачима	3.158.953	1.735.994	1.422.959
3.	Остале обавезе из пословања	81.246	72.387	8.859
I	ОБАВЕЗЕ ИЗ ПОСЛОВАЊА (1+2+3)	33.763.474	15.541.349	18.222.125

Укупне обавезе здравствених установа на дан 31.12.2010. године износе 33.763,47 милиона динара, што представља повећање од 9.013,15 милиона динара (односно 36,42%) у односу на стање на дан 31.12.2009. године (24.750,33 милиона динара). Обавезе према добављачима чине највећи део укупних обавеза и износе 30.952,55 милиона динара, односно 91,67%. Од укупних обавеза на дан 31.12. 2010. године, 94,51% се односи на обавезе из 2010. године (31.909,82 милиона динара).

Укупне доспеле обавезе на дан 31.12.2010. године износе 15.541,35 милиона динара (46,03% укупних обавеза), што представља повећање од 5.171,00 милиона динара (односно 43,16%) у односу на њихов ниво са краја 2009. године (31.12.2009. године укупно доспеле обавезе износиле су 10.370,35 милиона динара).

Потраживања здравствених установа на дан 31.12.2010. године:

(у 000 динара)

Ред. бр.	НАЗИВ	Потраживање на дан 31.12.2009.	Потраживање на дан 31.12.2010.
1	2	3	4
1.	Од РЗЗО	13.602.934	20.038.362
2.	Од Војске РС	73.545	54.785
3.	Од Фонда здравства Црне Горе	101.778	79.052
4.	Од Фонда здравства Републике Српске	864.495	945.510
5.	Од Дистрикта Брчко	19.883	15.646
6.	Од других здравствених установа	289.048	355.213
7.	Остала потраживања	2.925.914	2.972.867
	Укупна потраживања $\Sigma(1-7)$	17.877.597	24.461.435

Укупна потраживања здравствених установа на дан 31.12.2010. године износе 24.461,44 милиона динара, што представља повећање од 6.583,84 милиона динара (односно 36,83%) у односу на крај 2009. године када су износила 17.877,60 милиона динара. Највећи износ потраживања је од РЗЗО-а, 20.038,36 милиона динара (81,92%) у 2010. години, док су у 2009. години износила 13.602,93 милиона динара (76,09%).

12. СОПСТВЕНИ ПРИХОДИ И РАСХОДИ ФИНАНСИРАНИ ИЗ СОПСТВЕНИХ ПРИХОДА ЗДРАВСТВЕНИХ УСТАНОВА

Сопствени приходи и наплаћена партиципација здравствених установа

(у 000 динара)

Тип установе	ПРИХОДИ И ПРИМАЊА ИЗ СОПСТВЕНИХ ИЗВОРА			Индекс
	Приходи из сопствених извора	Наплаћена партиципација	Разлика	
1	2	3	4=2-3	3/2*100
АПТЕКЕ:	14.402.201	4.777.334	9.624.867	33,17
ДОМОВИ ЗДРАВЉА:	2.868.218	574.832	2.293.386	20,04
ЗАВОДИ:	1.002.118	47.844	954.274	4,77
ЗАВОДИ ЗА ЈАВНО ЗДРАВЉЕ:	2.011.318	6.927	2.004.391	0,34
ЗДРАВСТВЕНИ ЦЕНТРИ:	1.359.376	282.067	1.077.309	20,75
ИНСТИТУТИ:	1.298.535	44.617	1.253.918	3,44
КЛИНИЧКО БОЛНИЧКИ ЦЕНТРИ:	284.931	17.607	267.324	6,18
КЛИНИКЕ:	470.390	5.629	464.761	1,20
КЛИНИЧКИ ЦЕНТРИ:	1.612.858	73.036	1.539.822	4,53
ОПШТЕ И СПЕЦИЈАЛНЕ БОЛНИЦЕ:	642.714	79.006	563.708	12,29
ОСТАЛО:	25.307	4.285	21.022	16,93
ЦЕНТРИ ЗА РЕХАБИЛИТАЦИЈУ:	3.347.506	28.947	3.318.559	0,86
ЗАВОДИ ЗА ТРАНСФУЗИЈУ:	800.270	274	799.996	0,03
Укупно:	30.125.742	5.942.405	24.183.337	19,73

Укупно наплаћена партиципација у здравственим установама исказана у колони 11 обрасца Извештај о извршењу буџета износи 1.165.071 хиљада динара, а наплаћена партиципација у апотекама и апотекарским установама, по основу издатих лекова на рецепт, износи 4.777.33 хиљада динара. Дакле укупно је наплаћена партиципација у износу од 5.942.405 хиљада динара, што чини 19,73% од остварених сопствених прихода.

Умањени за износ наплаћене партиципације, сопствени приходи здравствених установа, апотека и апотекарских установа износе 24.183.337 хиљада динара.

Наплаћена партиципација не представља сопствени приход здравствених установа, јер су средства од партиципације обухваћена уговором између Завода и здравствене установе. Средства наплаћена од партиципације здравствене установе треба да користе за намене опредељене уговором, изузев за плате и превоз, у складу са датим инструкцијама Завода.

Високо учешће сопствених прихода у укупним приходима исказано је код апотека, завода за јавно здравље и центара за рехабилитацију. Апотеке остварују сопствене приходе по основу продаје лекова, парамедицинских и магистралних препарата, као и немедицинских средстава чија се продаја врши слободно на тржишту. Заводи за јавно здравље остварују сопствене приходе пружањем услуга на тржишту по основу санитарних прегледа, санитарног надзора објеката и др. док центри за рехабилитацију остварују сопствене приходе пружањем услуга из области здравственог туризма, као и пружањем здравствених услуга рехабилитације на тржишту.

Учешће прихода из сопствених извора у укупним приходима здравствених установа приказано је у следећој табели:

(у 000 динара)

Тип установе	Укупни приходи и примања	Приходи из сопствених извора	Индекс
1	2	3	4=3/2
АПОТЕКЕ:	37.288.081	14.402.201	38,62
ДОМОВИ ЗДРАВЉА:	32.985.973	2.868.218	8,70
ЗАВОДИ:	5.090.911	1.002.118	19,68
ЗАВОДИ ЗА ЈАВНО ЗДРАВЉЕ:	4.699.606	2.011.318	42,80
ЗДРАВСТВЕНИ ЦЕНТРИ:	33.955.674	1.359.376	4,00
ИНСТИТУТИ:	15.898.773	1.298.535	8,17
КЛИНИЧКО БОЛНИЧКИ ЦЕНТРИ:	8.463.367	284.931	3,37
КЛИНИКЕ:	3.248.598	470.390	14,48
КЛИНИЧКИ ЦЕНТРИ:	30.766.352	1.612.858	5,24
ОПШТЕ И СПЕЦИЈАЛНЕ БОЛНИЦЕ:	20.215.877	642.714	3,18
ОСТАЛО:	2.420.387	25.307	1,05
ЦЕНТРИ ЗА РЕХАБИЛИТАЦИЈУ:	6.766.056	3.347.506	49,47
ЗАВОДИ ЗА ТРАНСФУЗИЈУ:	982.436	800.270	81,46
Укупно:	202.782.091	30.125.742	14,86

Учешће укупних прихода из сопствених извора у укупним приходима здравствених установа износи 14,86%. Највеће учешће прихода из сопствених извора у укупним приходима имају заводи за трансфузију (81,46%), центри за рехабилитацију (49,47%) и заводи за јавно здравље (42,80%).

Расходи и издаци финансирани из сопствених прихода здравствених установа

(у 000 динара)

	РАСХОДИ ЗА ЗАПОСЛЕ НЕ (410000)	КОРИ- ШЋЕЊЕ УСЛУГА И РОБА (420000)	ОСТАЛИ РАСХОДИ	ТЕКУЋИ РАСХОДИ (400000)	ИЗДАЦИ ЗА НЕФИНАН- СИЈСКУ ИМОВИНУ (500000)	ИЗДАЦИ ЗА ФИНАН- СИЈСКУ ИМОВИНУ (600000)	УКУПНИ РАСХОДИ И ИЗДАЦИ
1	2	3	4	5=2+3+4	6	7	8=5+6+7
АПТЕКЕ:	2.183.436	709.096	86.102	2.978.634	9.168.225	15.758	12.162.617
ДОМОВИ ЗДРАВЉА:	1.880.323	1.313.030	182.861	3.376.214	1.345.573	12.338	4.734.125
ЗАВОДИ:	536.125	301.149	42.812	880.086	96.141	54.555	1.030.782
ЗАВОДИ ЗА ЈАВНО ЗДРАВЉЕ:	891.105	813.453	104.486	1.809.044	155.887	30.739	1.995.670
ЗДРАВСТВЕНИ ЦЕНТРИ:	770.380	420.868	82.127	1.273.375	300.900	9.790	1.584.065
ИНСТИТУТИ:	490.230	542.256	92.331	1.124.817	117.412	44.135	1.286.364
КЛИНИЧКО БОЛНИЧКИ ЦЕНТРИ:	92.582	126.753	46.851	266.186	64.505	0	330.691
КЛИНИКЕ:	200.076	200.122	25.705	425.903	67.481	5.882	499.266
КЛИНИЧКИ ЦЕНТРИ:	559.057	499.896	94.930	1.153.883	310.279	11.179	1.475.341
ОПШТЕ И СПЕЦИЈАЛНЕ БОЛНИЦЕ:	286.023	233.453	50.386	569.862	111.651	2.667	684.180
ОСТАЛО:	15.492	8.703	1.626	25.821	375	0	26.196
ЦЕНТРИ ЗА РЕХАБИЛИТАЦИЈУ:	866.037	1.163.478	209.824	2.239.339	281.727	978.013	3.499.079
ЗАВОДИ ЗА ТРАНСФУЗИЈУ:	505.128	304.002	30.987	840.117	3.424	0	843.541
УКУПНО	9.275.994	6.636.259	1.051.028	16.963.281	12.023.580	1.165.056	30.151.917

Расходи, издаци за нефинансијску имовину и издаци за отплату главнице и набавку финансијске имовине, финансирани из сопствених прихода, према исказаним подацима здравствених установа у наведеним обрасцима, износе 30.151.917 хиљада динара, од чега су најзначајнији издаци за нефинансијску имовину 12.023,58 милиона динара (39,88%), расходи за запослене 9.275,99 милиона динара (30,76%) и расходи за коришћење услуга и роба 6.636,26 милиона динара (22,01%).

Исказани подаци у обрасцу – Извештај о извршењу буџета, о расходима и издацима су виши од прихода и примања за 2010. годину, што је последица извршених плаћања по основу затечених новчаних средстава на подручјима здравствених установа на почетку пословне године. Средства се користе у текућој години и исказују као расход у складу са готовинском основом, а приходована су у претходној години. Стога су исказани расходи и издаци већи за 26.175 хиљада динара.